

## Le cahier de dessin Chavannes

Ce carnet nous a été fourni, les copies il s'entend, par David Babelay le 19 janvier 1977. Il fut réalisé sur les lieux mêmes de l'émigration, à Knoxville, dans le Tennessee. Nous pensons pouvoir l'attribuer à Anna Chavannes elle-même, la plupart des dessins réalisés en 1856 alors qu'Adrien Chavannes était décédé depuis un an.

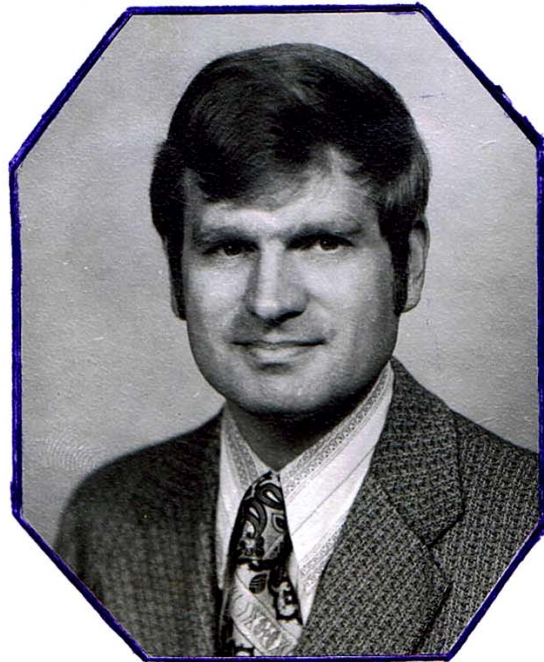
Disons tout d'abord que la famille émigra aux USA en 1848. Un double texte - français-anglais - témoignera plus tard de cette grande aventure.

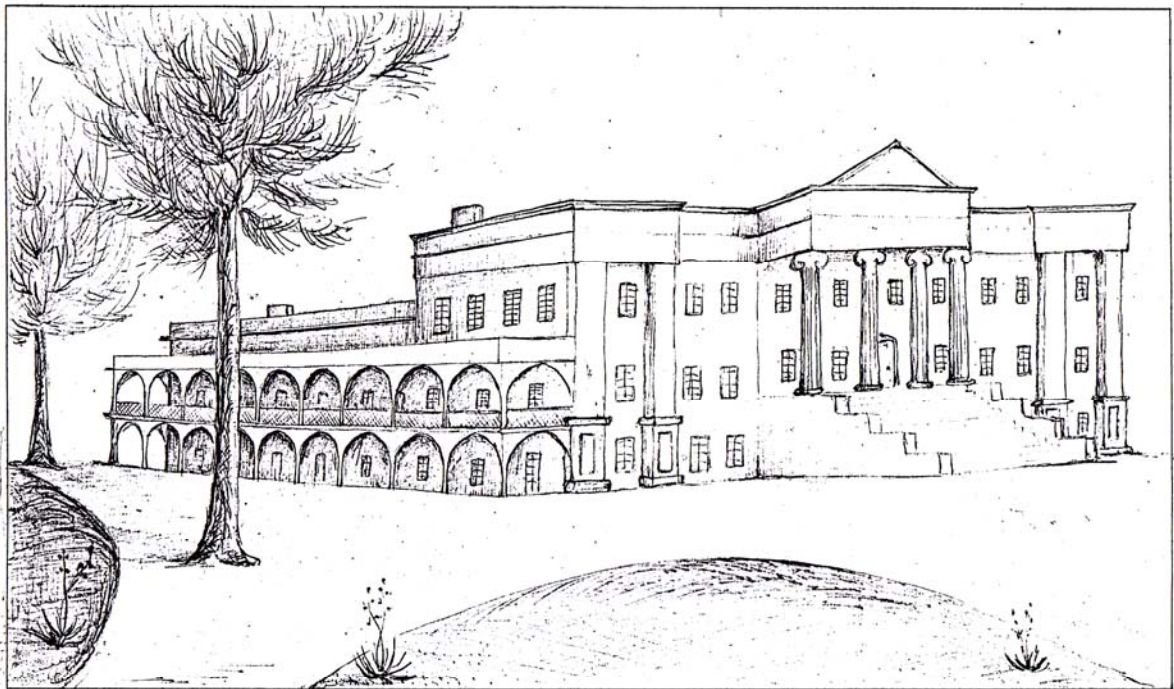
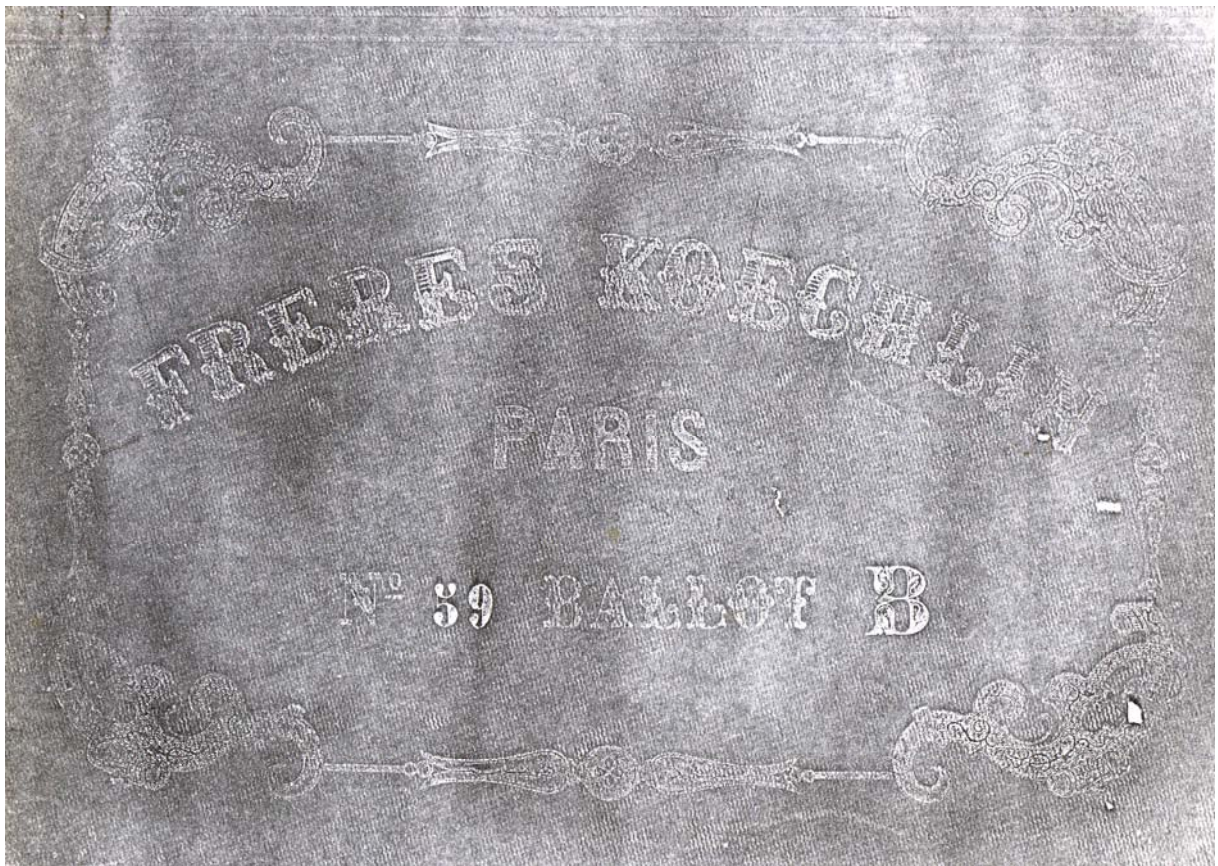
La famille se composait alors du père Adrien Chavannes, né en 1809, décédé en 1855, de la mère Anna née Francillon, née en 1810 et décédée en 1891 et de neuf enfants dont plusieurs moururent jeunes ou en bas âge.

Ce carnet comporte 18 pages. Le dessin n'est d'aucune manière professionnel, il est cependant très agréable, précis et non sans charme. Il nous permet de découvrir de manière très vivante ce qu'était la région à l'arrivée de nos émigrants. Il allait falloir y faire sa place, ce qui, avec la ténacité dont l'on sait coutumier ces émigrants, ne manqua pas d'arriver.

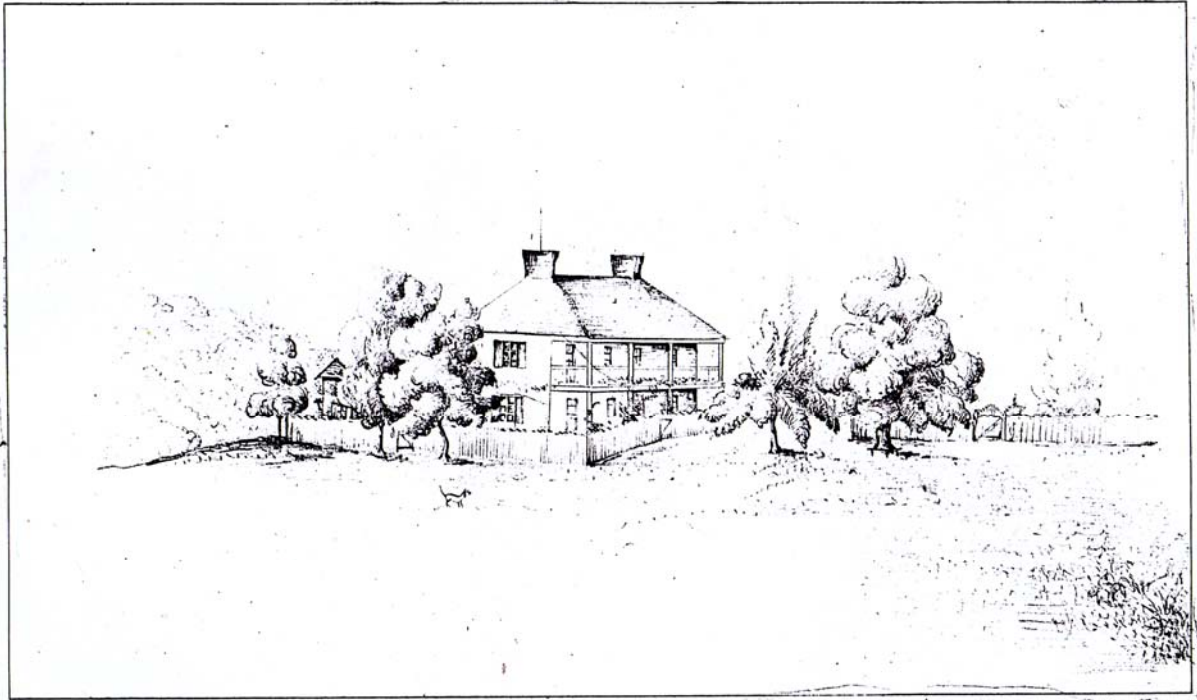
Et si par hasard notre détermination quant à l'auteur était totalement erronée, on pourra au moins apprécier le contenu de ce carnet qui témoigne de la volonté de l'artiste de laisser un témoignage précis des lieux où la famille avait atterri et où elle comptait donc bien prendre racine.

*Président de la  
Colonie Suisse  
à Knoxville!  
David Babelay*

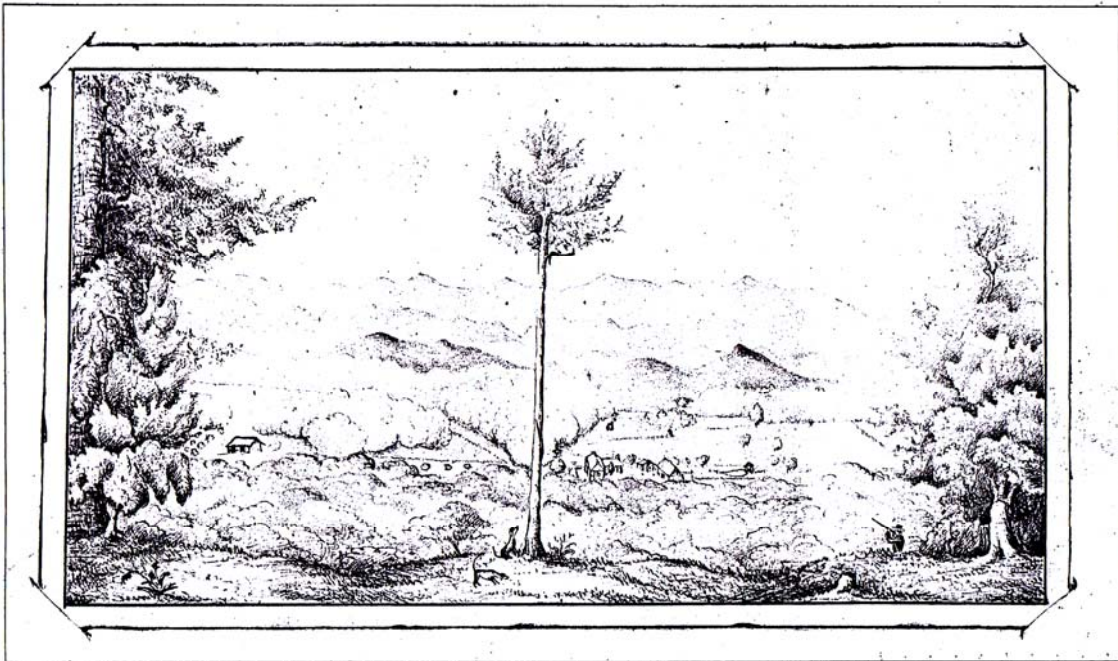




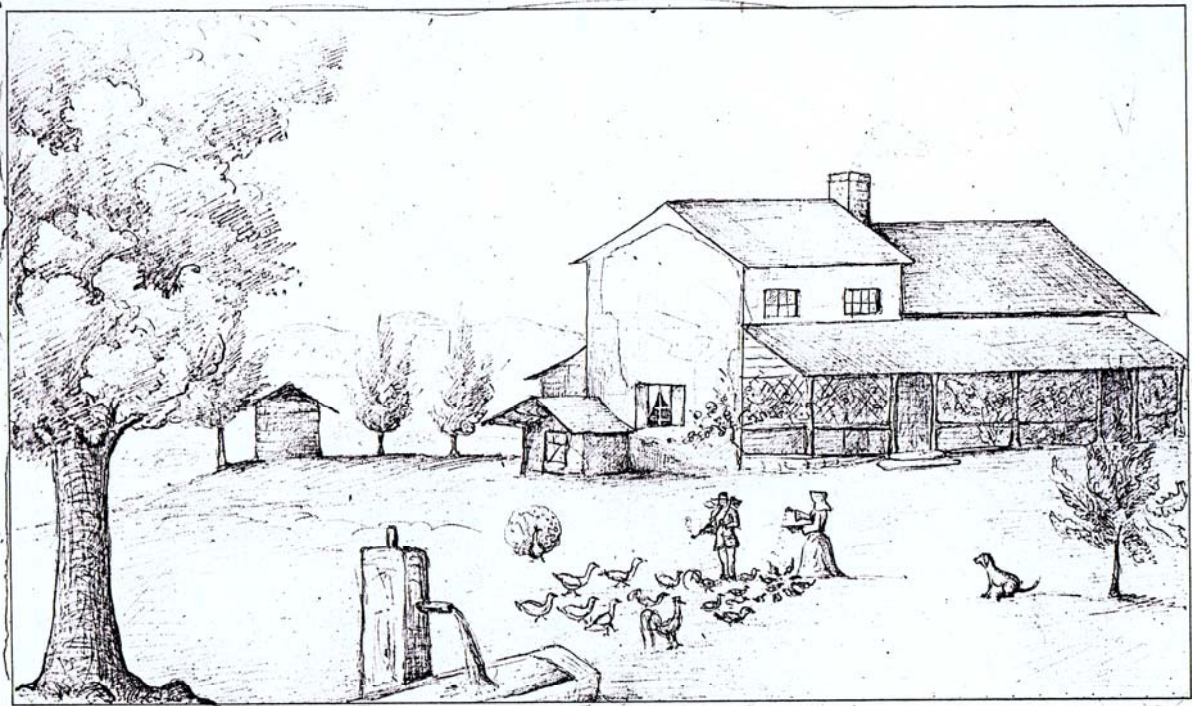
*Ecole Cécilienne des sourds - muets.  
Knoxville 1856.*



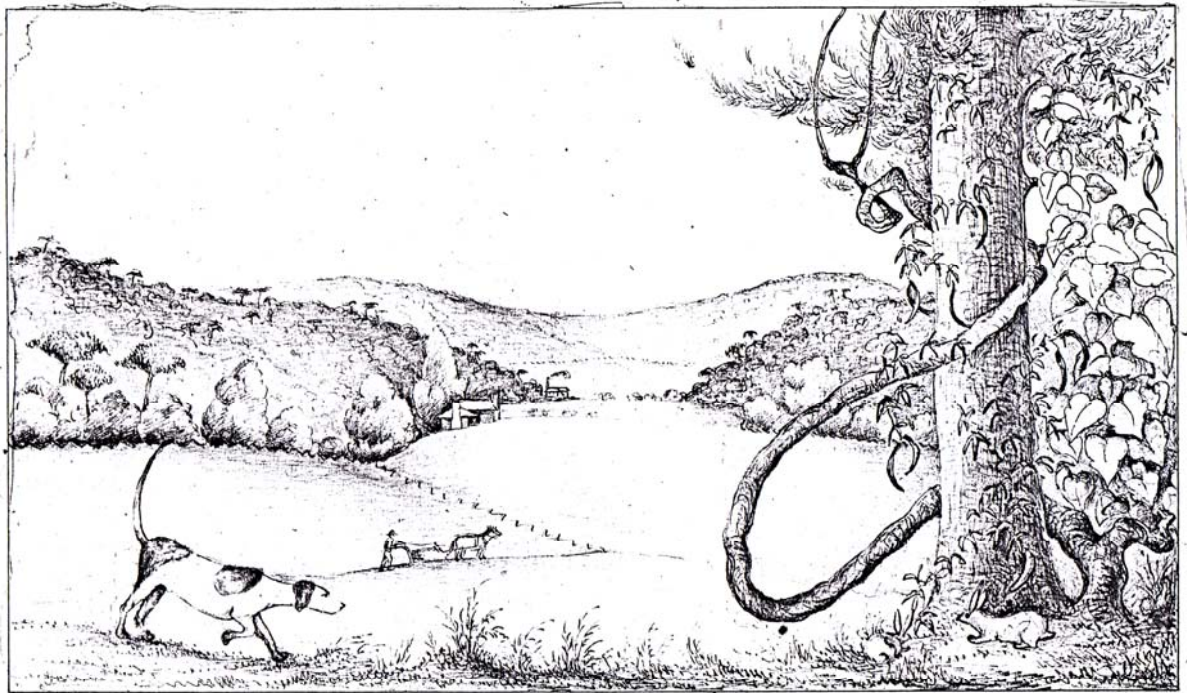
Vue de la maison Uvannes  
prise du côté est  
1855.



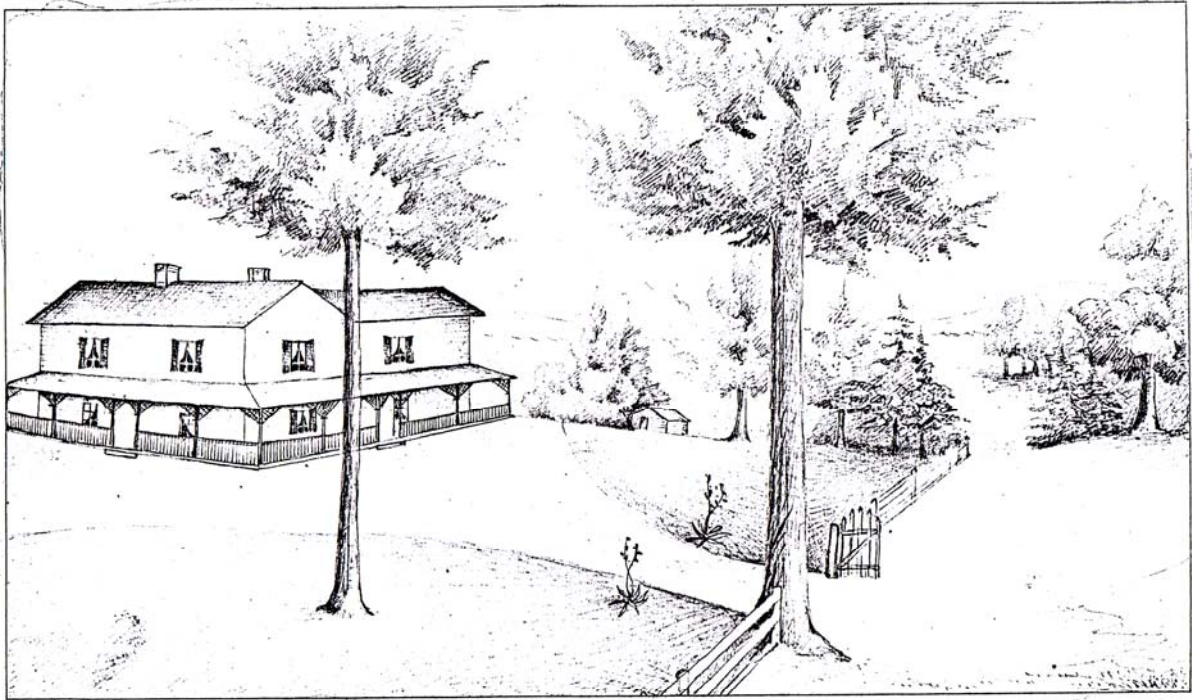
Vue de la ferme Uvannes & de ses environs prise du ridge  
à l'Est. 1855.



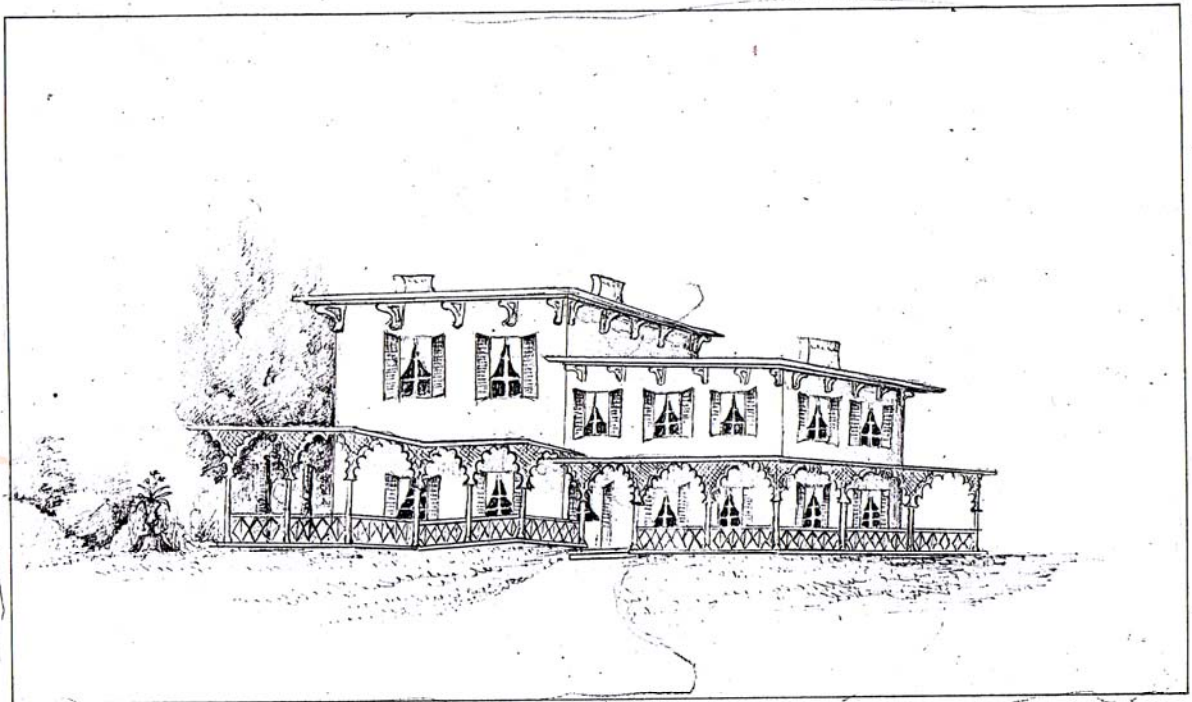
Ferme du M<sup>re</sup> Stécher  
prise du sud. 1856.



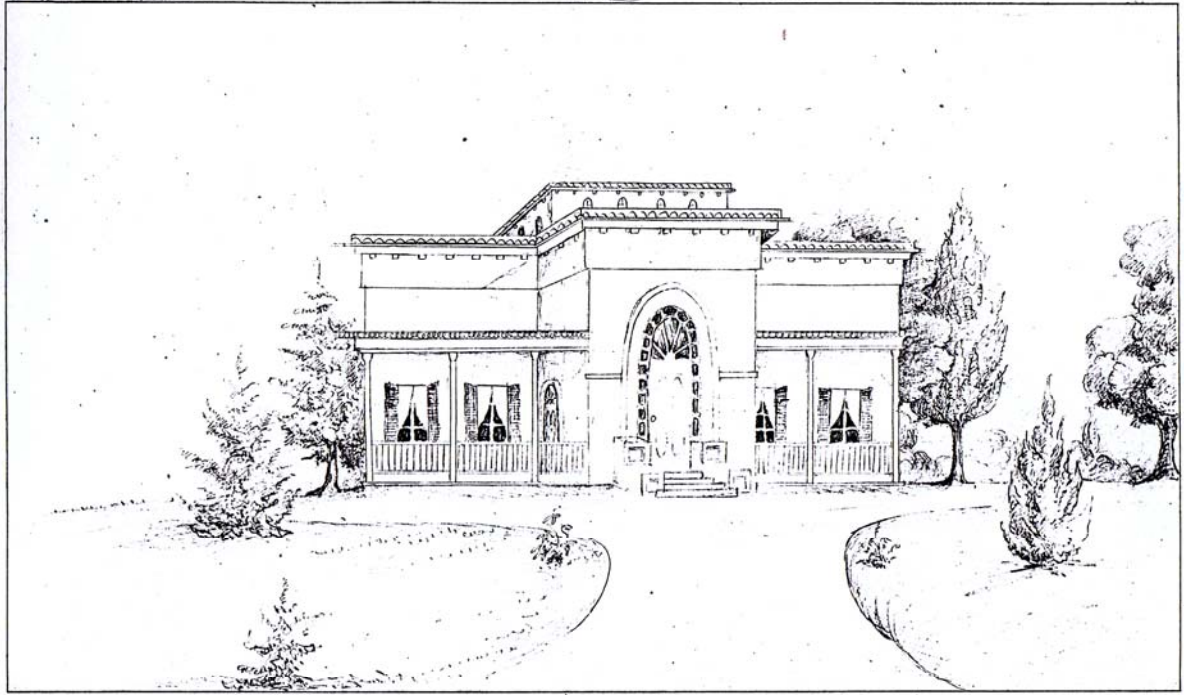
Vue de ma ferme  
prise du côté Nord



*Vue de ma nouvelle maison dessinée  
d'après le plan. 1856.*



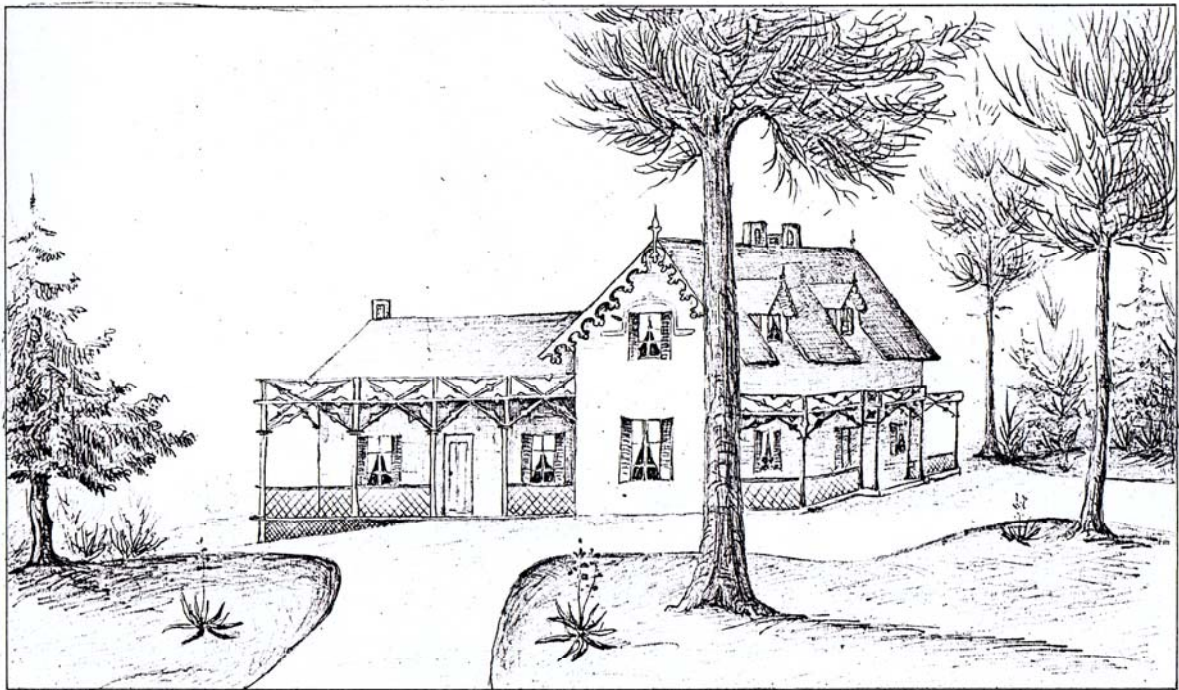
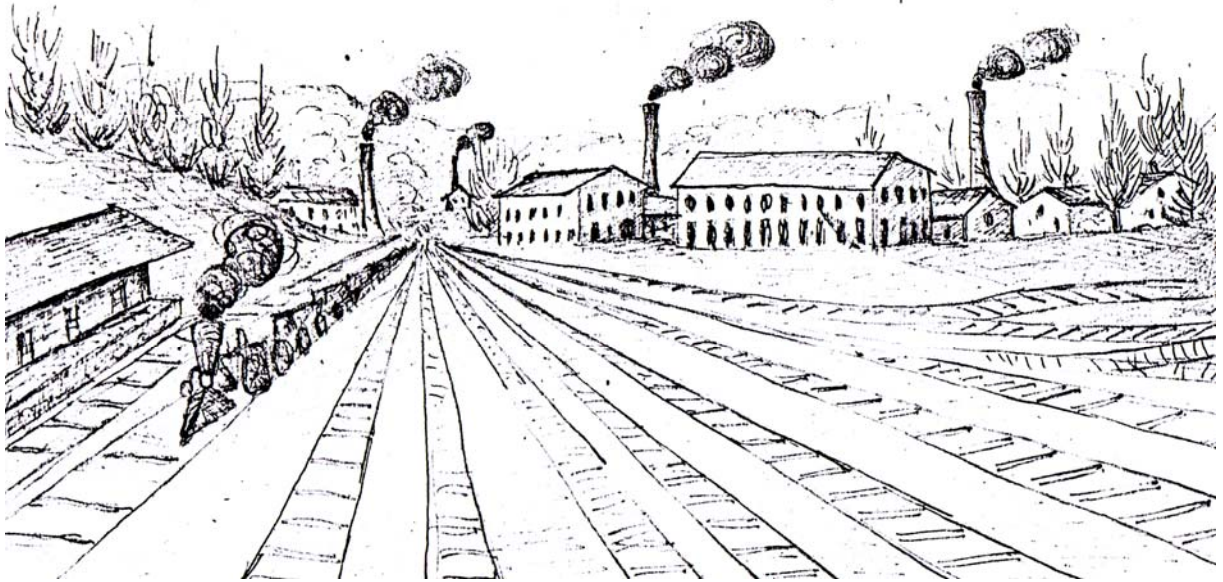
*Maison Dickenson  
Knoxville  
1856.*



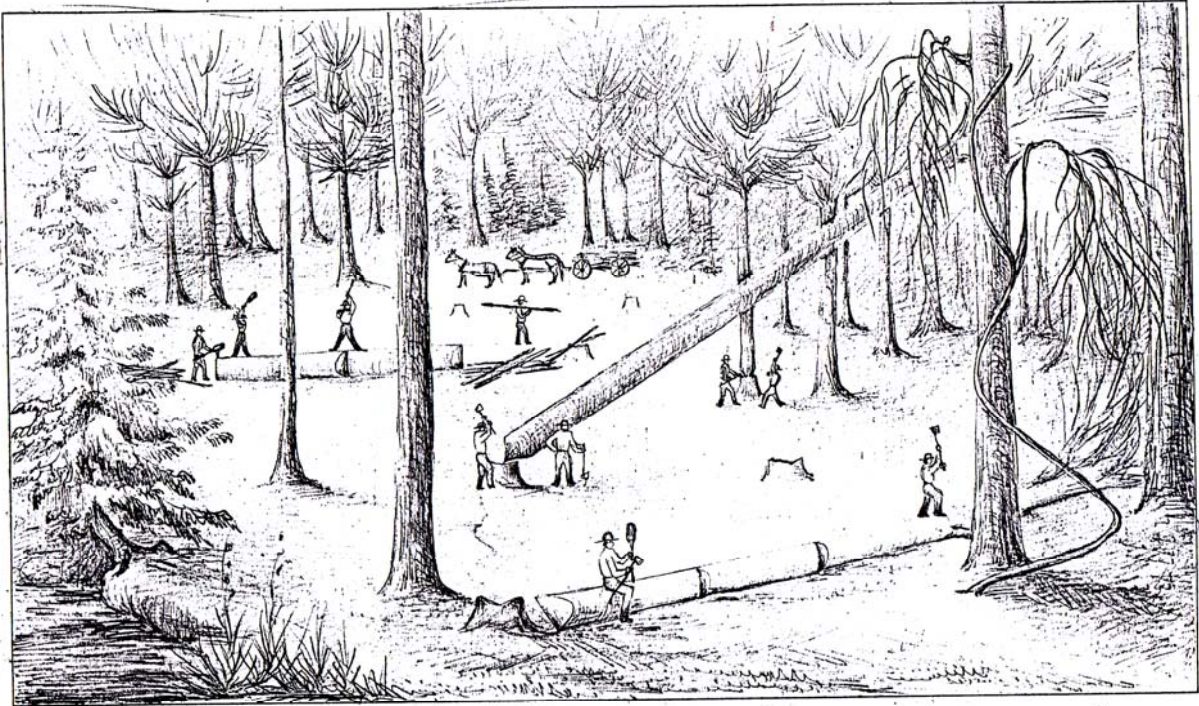
Maison du Rev. Martin  
Knoxville 1856.



Maison de M. Esjéandien  
près de Nouest. 1856.



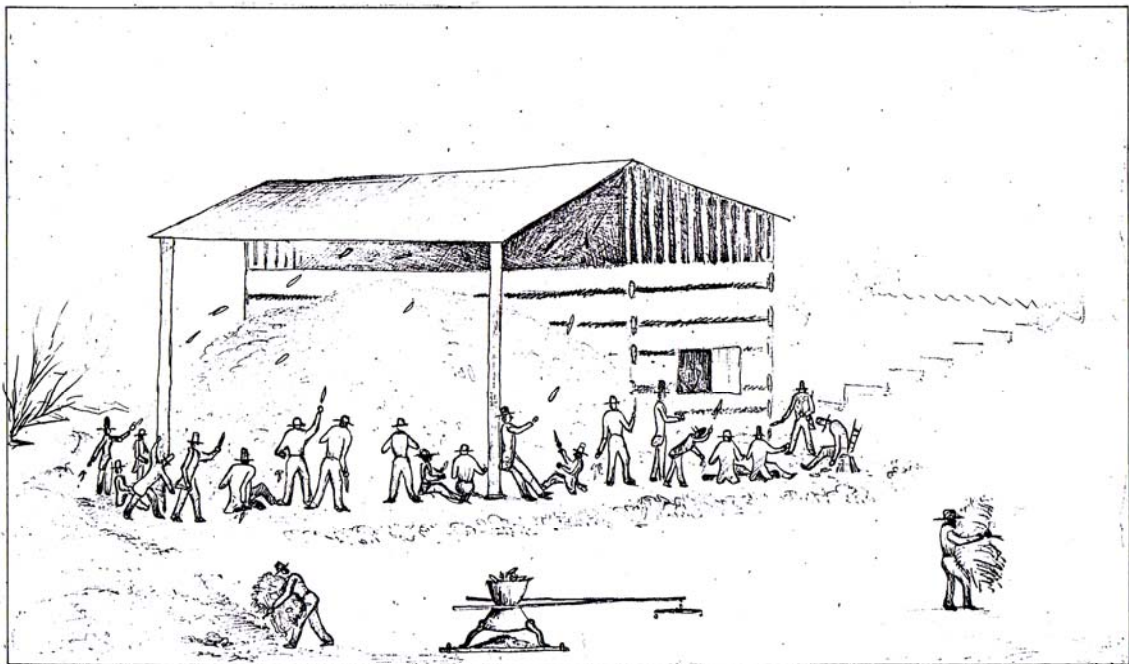
*Maison de M. Wallace  
côté sud. Knoxville 1856.*



*The rails making.*

*in Tennessee. 1856.*

*La fabrication des rails pour construire les barrières*

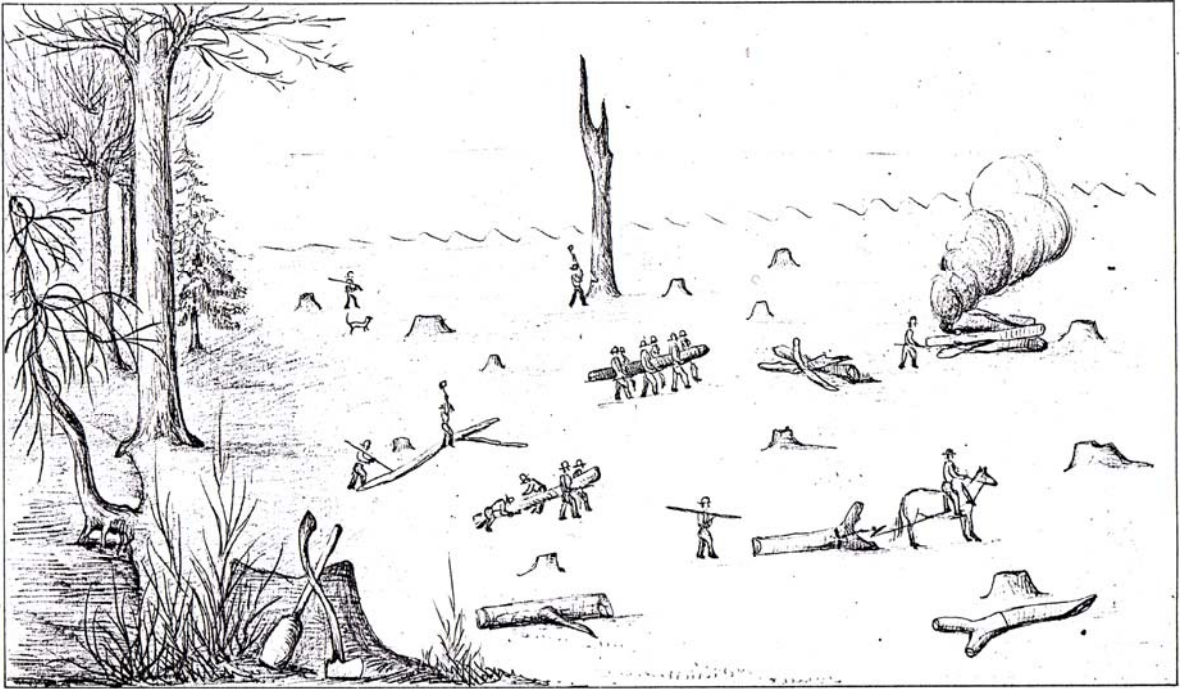


*Le main débarrassé  
de son enveloppe*

*The Corn chocking*

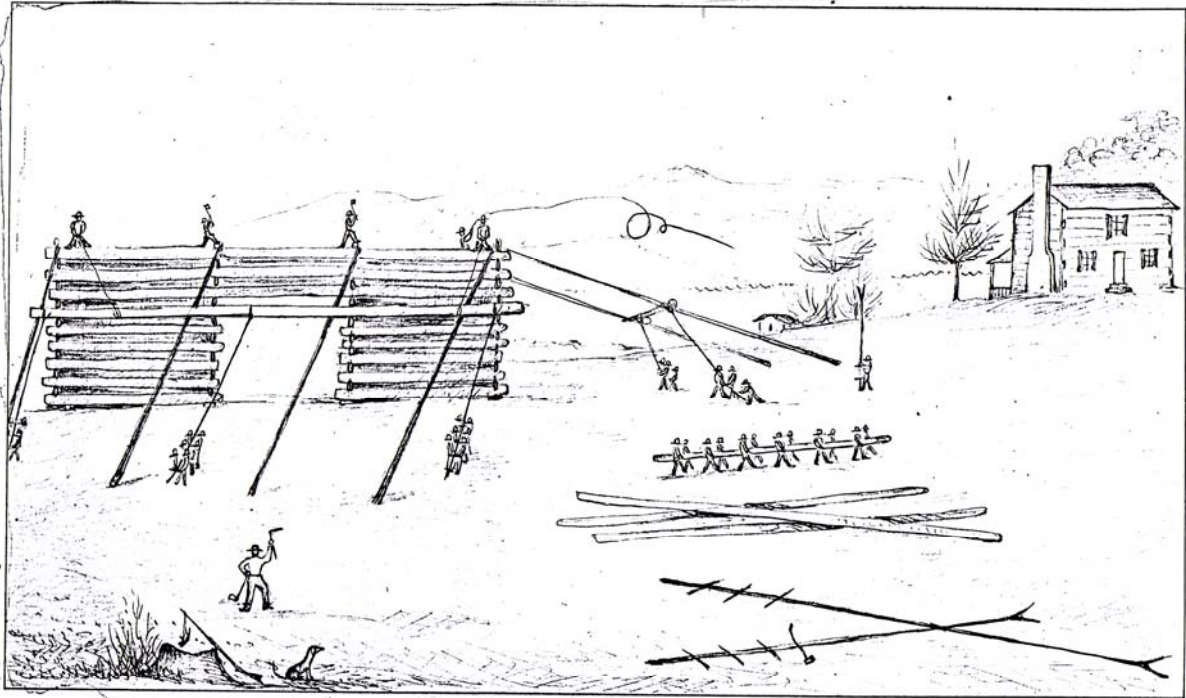
*in Tennessee. 1856.*



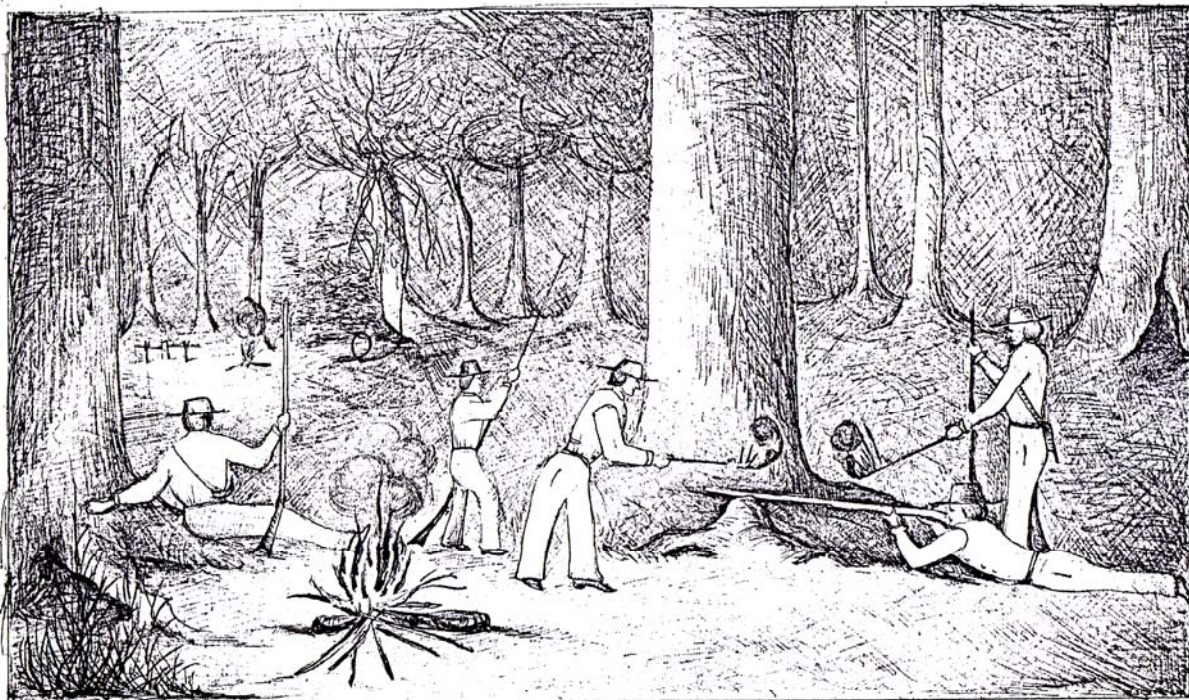


The log rolling  
in Tennessee, 1856.

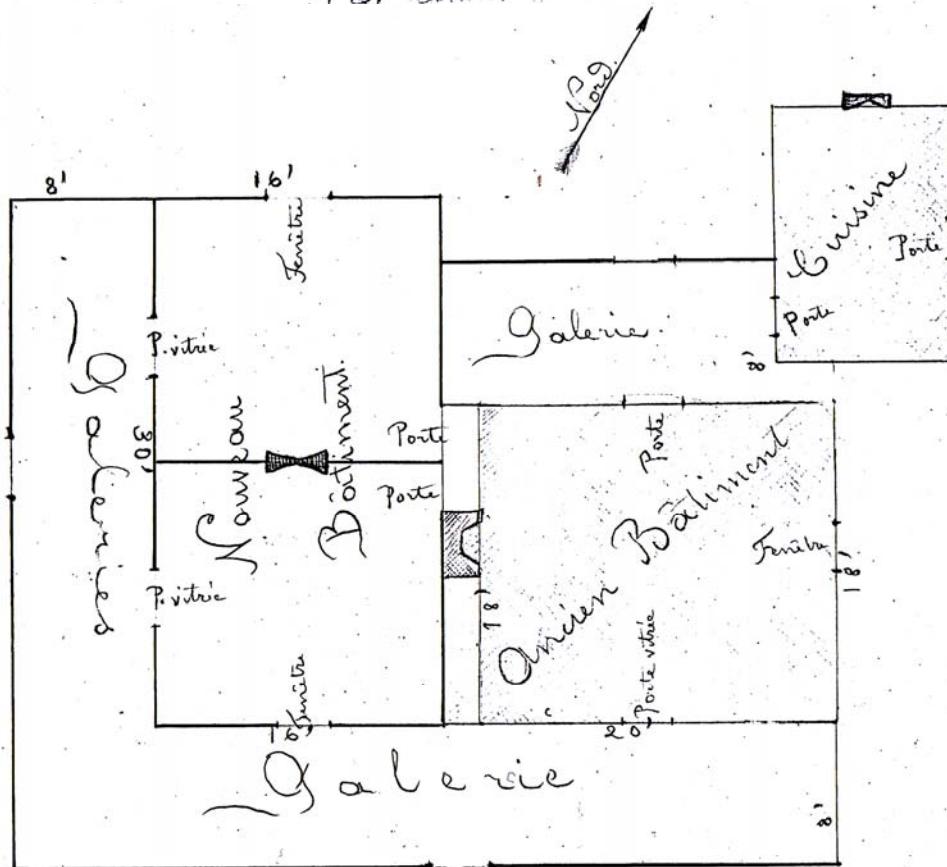
(Entassement & combustion des débris d'un défrichement)



The barn rising  
in Tennessee, 1856.  
(La construction d'une grange.)



The night shooting match  
in Benmore 1856.  
1/2. (more or less)



Plan  
de l'étage inférieur des bâtiments anciens & nouveaux.  
1856.

Adrien Charavannes né le 27. Juin 1809 } Mort le 27. Avril 1855  
 Anna Françoise née le 12. Mars 1810 } Mariés le 15. Août 1833  
 Mort le 25 Septembre 1891

Les enfants

\* Léon né le 27. Mai 1834 Mort le 3. Mars 1862  
 \* Albert né le 23. Février 1836  
 Marie Louise née le 1. Janvier 1838. Mort le 26. Août 1838  
 \* Marie Louise née le 13. Juin 1839 Mort le 12. Mai 1878  
 \* Emma née le 20. Mars 1841 Mort le 1. Oct. 1895  
 Amélie née le 23. Août 1843 Mort le 12. Février 1844  
 Louis né le 13. Mai 1846 Mort le 15. Juillet 1846  
 \* Adil. né le 13. Octobre 1847  
 Emile né le 12. Avril 1850

Mariages de nos enfants et leurs enfants

Léon Charavannes } Mort le 3. Mars 1862  
 } Mariés le 22. Septembre 1854  
 Anne Thérèse } née le 2. Janvier 1830 Mort le 3. Mars 1878  
 Charles né le 3. Juin 1856 Mort le 24. 7<sup>th</sup> 1863  
 Evelyn née le 8. Septembre 1857  
 Lucy née le 4. Avril 1859. Mort le 6. Août 1860

Albert Charavannes }  
 } Mariés le 9. Avril 1857  
 Cécile Bolli } née le 19. Juillet 1839  
 Hélène née le 24. Février 1858  
 Lina née le 8. Juin 1859 Mort le 3. Septembre 1863  
 Adrien né 22. Avril 1861

Emma (Chavannes) née le 20 Mars 1821 - Morte le 1<sup>er</sup> Octobre 1895.  
 Euxans } Mariés le 21 Aout 1860  
 Edouard J. Sampson } né le 23 juil<sup>et</sup> 1831. Mort le 27<sup>me</sup> Octobre 1902  
 Anna née le 21 Juin 1861 Morte le 13 Juillet 1864  
~~John~~ Edouard } né le 25 juil<sup>et</sup> 1862. Mort le 9 Aout 1864  
 Eddy né le 23 Juillet 1865 Mort le 8 Mars 1930  
 Louis né le 1<sup>er</sup> Janvier 1868 Mort le 3 Juillet 1868  
 Emma née le 18 Février 1869  
 George né le 17 Septembre 1871 Mort le 7 Mars 1872  
 Alfred né le 21 Février 1875  
 Abby née le 27 Octobre 1877  
~~John~~ Hugh } né le 22 Avril 1879  
 Hugh Wheeler  
 Louise née le 29 Aout 1882.

Adèle Chavannes } Morte le  
 } Mariés le 13 Décembre 1869  
 William Ogden } Mort le 1893  
 William Edouard né le 26 Novembre 1870  
 Frederique Chavannes née le 13 Février 1874  
 Marie Louisa née le 15 décembre 1878 Morte le 28 Janvier 1879

Emile Chavannes }  
 } Mariés le 9 Décembre 1877  
 Cassi Grosselose }  
 John Adrien né le 15 Octobre 1878  
 Eliza Anna née le 2<sup>o</sup> Octobre 1880.  
 Francis né le 20 juil<sup>et</sup> 1882  
 Arthur né le 5 juil<sup>et</sup> 1888

Helen Chavannes }  
Emile Buffat } mariés le 7 Mai 1876  
Nelly née le 8 Janvier 1883

Evelyn Chavannes } née le 7 Septembre 1857  
M<sup>rs</sup> Fiddell } mariés le 2 Mars 1880  
} née le 4 Mai 1855  
Charles Sanford né le 16 Juin 1882  
Anna Lois née le 4 Décembre 1885

Edward Terry Sanford }  
Lutie Mallory Woodruff } mariés le 6 Janvier 1891  
} née le 26 Septembre 1866  
Dorothy née le 5 Décembre 1891, morte le  
Anna Marie née le 19 Décembre 1892

Emma Sanford }  
Edward Jackson Sanford } mariés le 25<sup>e</sup> Février 1892  
} née le 24 Juin 1867, mort Mar. 13.  
Constance Phyllis née le 3<sup>rd</sup> January 1893  
Emma J. Sanford (mariés Nov. 8. 1904  
George Lambert Robinson) né le 20 Octobre 1871  
Constance Phyllis } mariés Sept. 1<sup>st</sup> 1915.  
Richmond Phyllis Hart } Enfants  
Jackson Sanford né 8 Juin 1916, Barbara Louise née Dec. 3. 1917, Nancy née 18 Ju<sup>n</sup>

Adrien Charannes } Mariés le 1<sup>er</sup> Juin 1892  
May Sharp }  
Helen Genevieve née le 1<sup>er</sup> Octobre 1894